

专业	:	会
		<hr/>
专业代	:	630302
		<hr/>
	:	2020
		<hr/>
	:	2020. 07
		<hr/>

2019 13

2019 61

<

>

2018 2

2019 1

2020 3 20

2020 三 会 专业 人 养

一、专业 代
630302

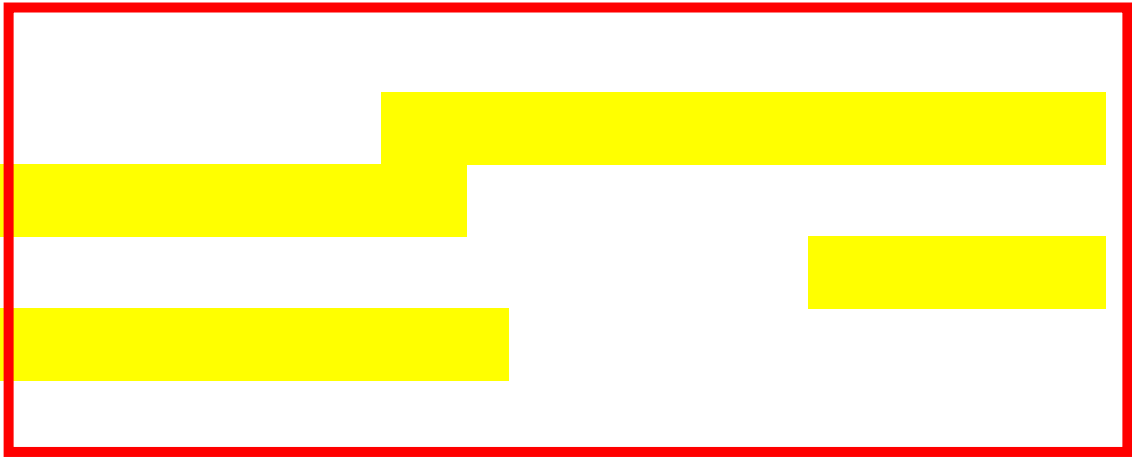
二、入

三、修业

、 业

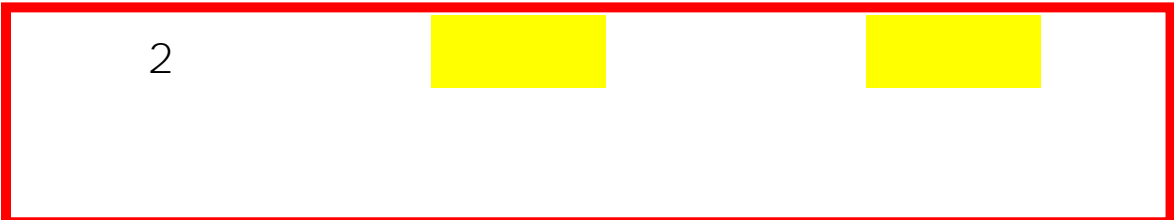
五、 养 与 养





1.

1



3



2

1

2

3

4

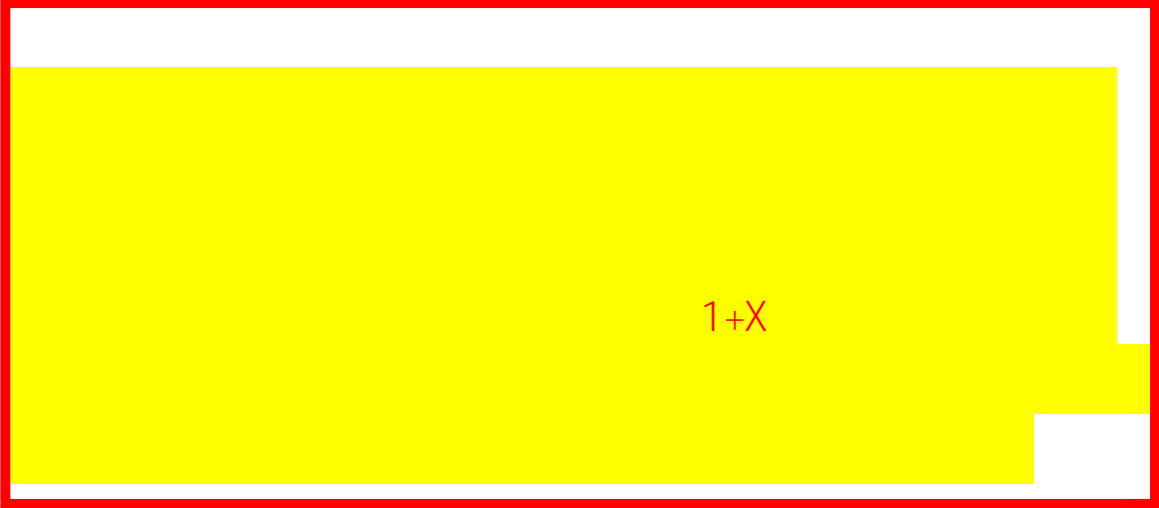


3.

$1+X$

$1+X$





六、

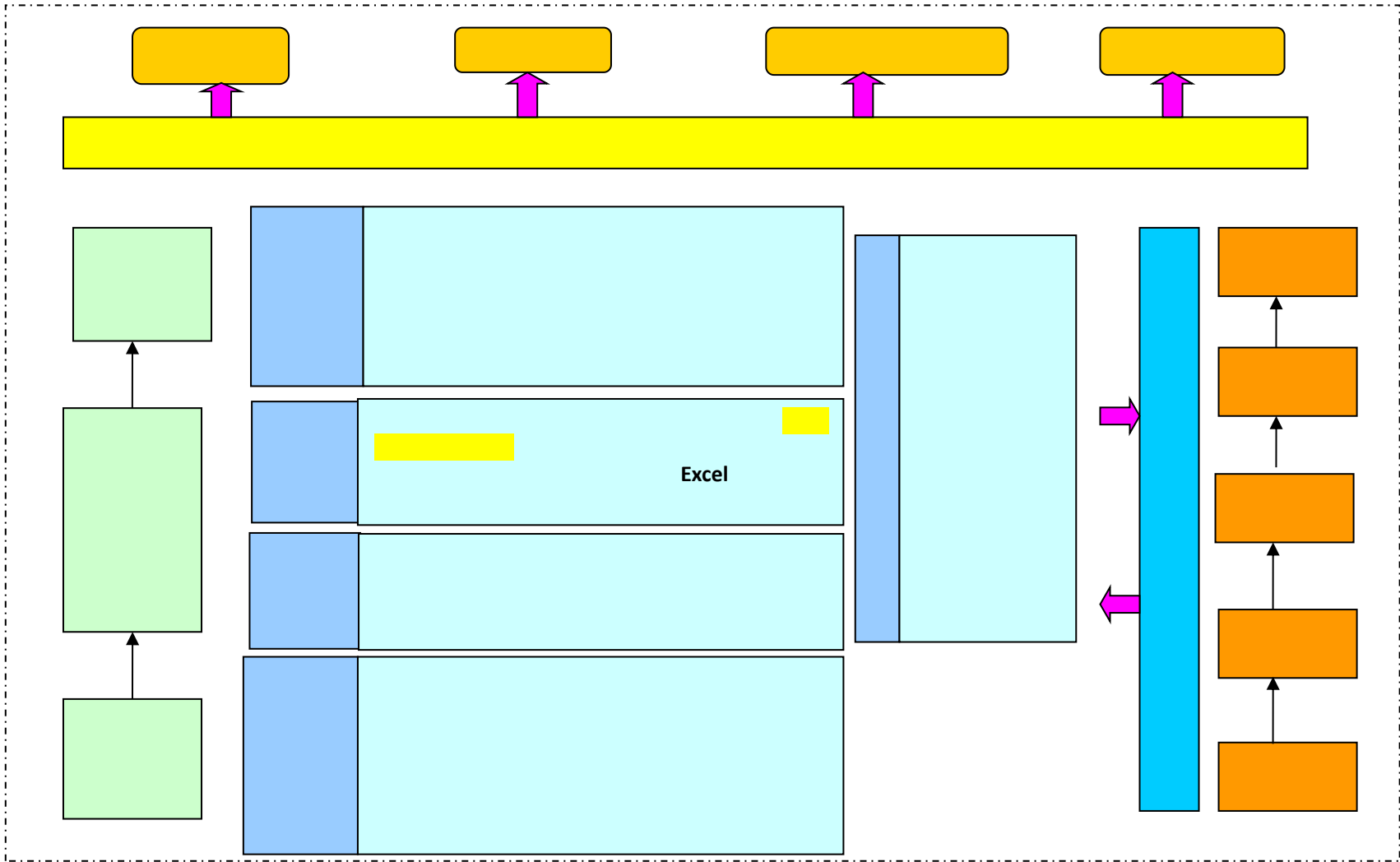


表 课程 岗 能力 求对 关 分 表

表 实践教 安排表

1

48

3

b

Â(8"/t P q • * < A Ñ Y @ % Æ À Ó Y C R 1 e

→ % ñ Æ Ñ Ó Y C R P

F y ñ @ % Æ Ñ Ó Y C R e A

>

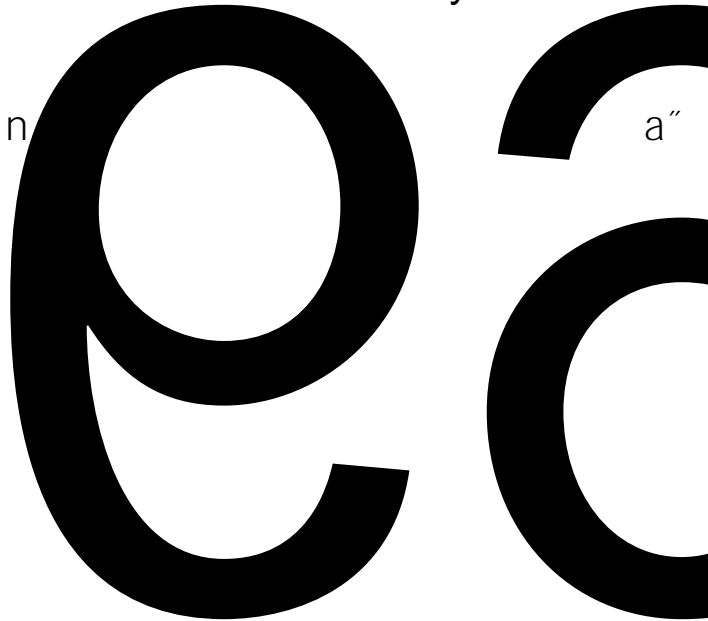
2 ÿ 4 ? @ Ñ Y C R ... 2 " ~

4 ? @ Ñ Y C R

3ó

3 n

a"



"

"

"

"

+

3

16

1

4

40

1

"

"

"

"

"

" 4

+

5

112

2

2019 1

1.

2.

НҮ Р 4VDFQ'°

2019 1

6

36

2

2019 1

2019 1

7-10

112

7

2

:

11

32

2

+

12

16

1

13

16

1

+

+

14

32

2

+

15

16

1

"

"

16

28

1

"

"

17

16

1

19

32

2

20

16

1

21

48

3

+

22

48

3

23-24

64

4

25

48

3

27

48

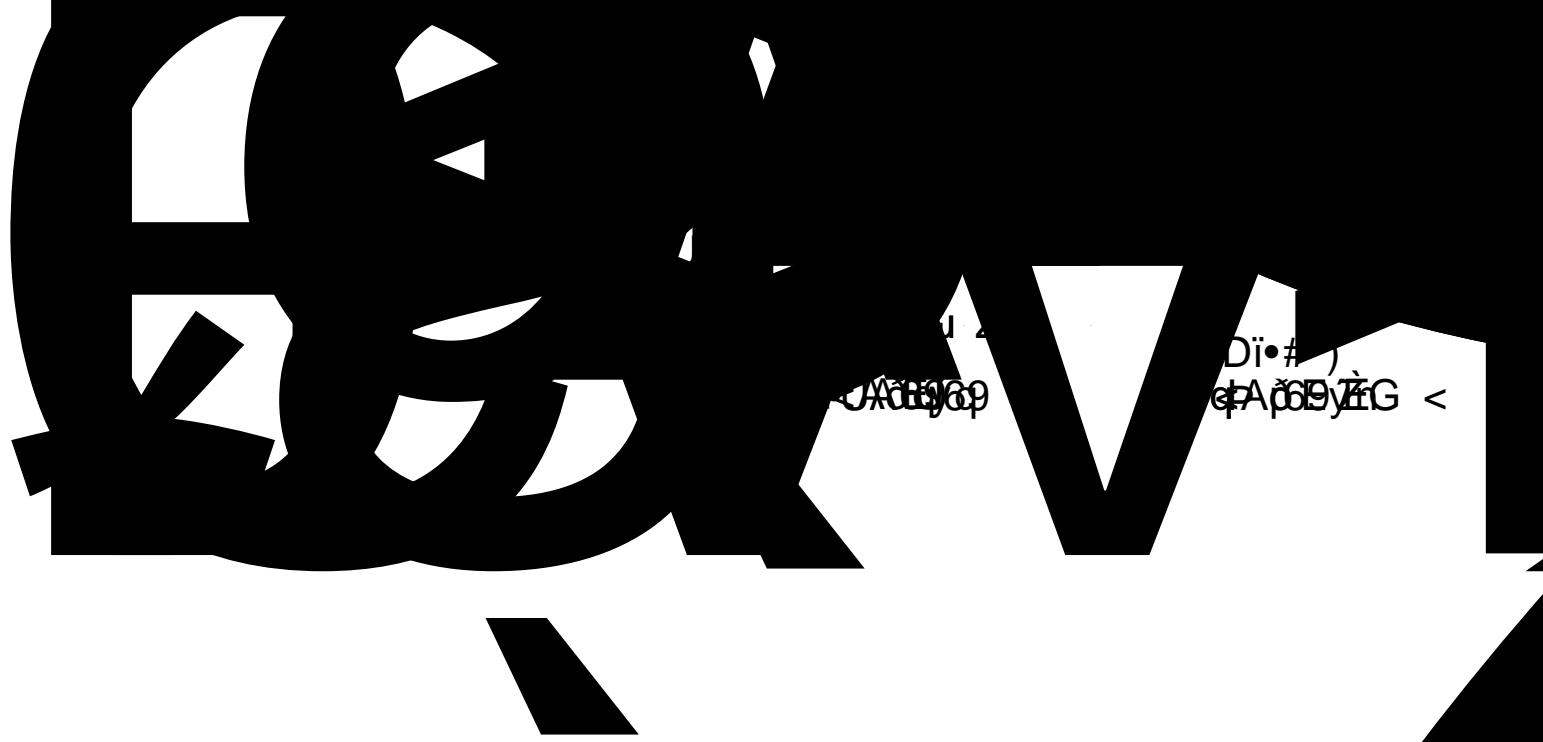
3

"

"

"

"



U 4
 Di•#)
 0X0569 e#A69ZG <

29

40

2.5

30

16

1

"

"

31

16

1

2

1

24

1.5

"

"

"

"

2

64

4

3

48

3

4

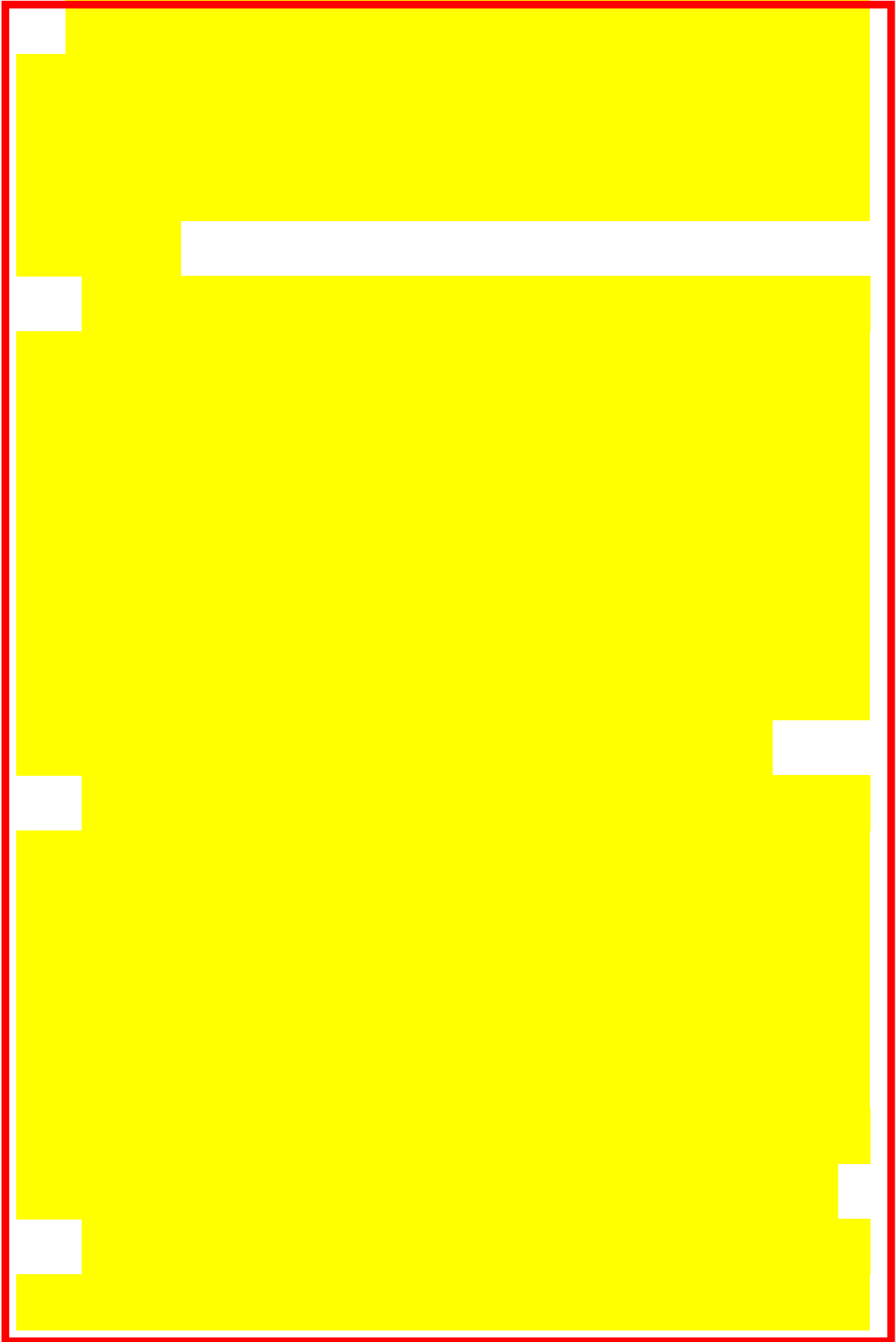
56

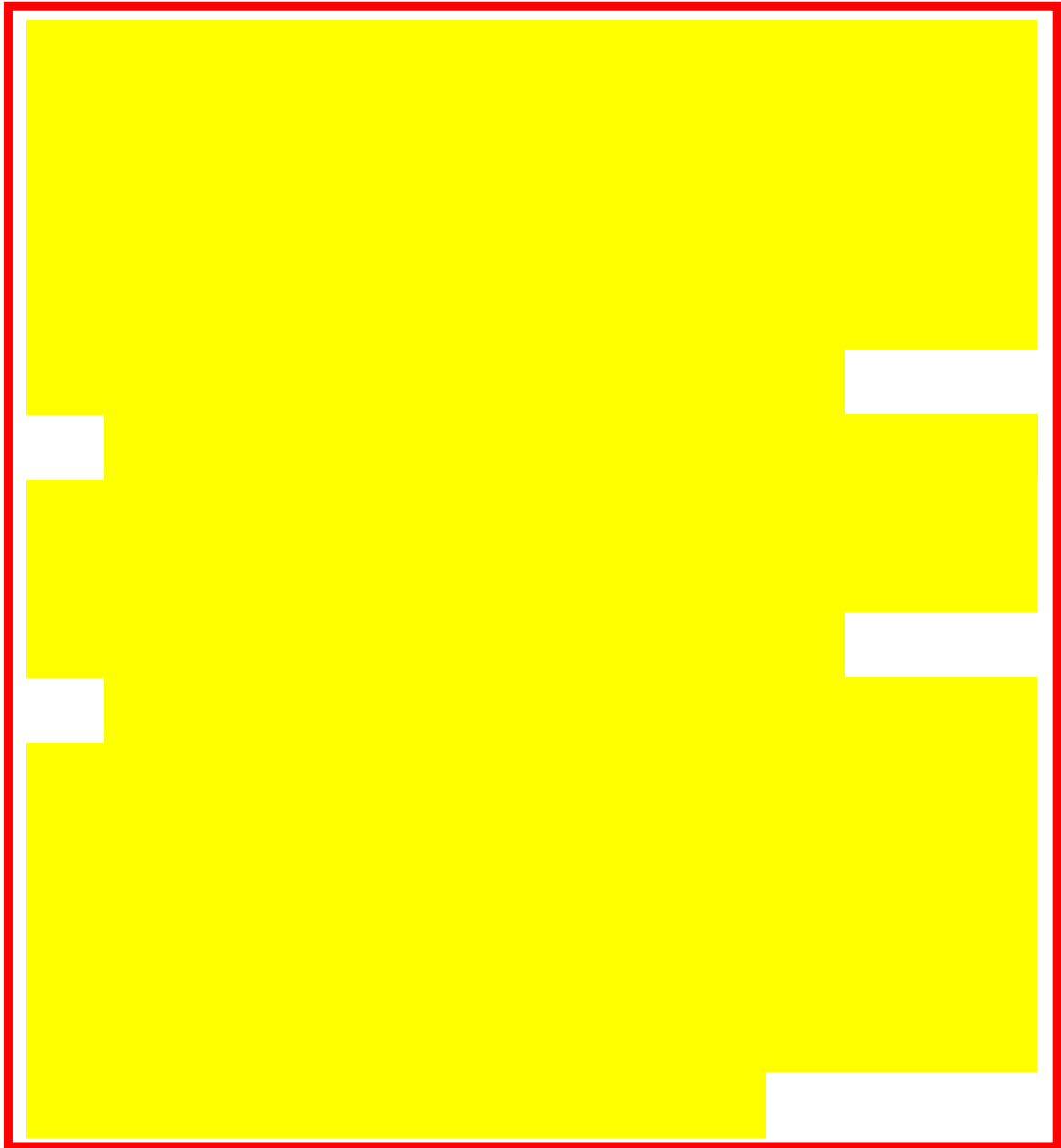
3.5

5

64

4





7

48

3

8

48

3

' 9 Excel ^2Ex€Ô2@" \$ 48 3 P • i ,°

Æ

" ðñ0 R ' e 37&†€

ř a" j

F _ ó&ñ0 R^ G P •&I^ ;

3.

1

40

2.5

“ ”

3

64

4

4

32

2

7

56

3.5

8

56

3.5

1

1

1

"

"

2

1

1

"

"

3

1

1

:

“ ”

7

24

24

"

"

5.

1

48

3

"

"

"

"

2

48

3

3

48

3

4

48

3

5

48

3



Qò ñ0 Reh(&T

0

6

48

3

-

#4'Ö B ÿ D Eye 3-3!~ €Ô

,⁰

7

32

2

"

"

8

32

2

9

32

2

10

48

3

ÆÂ+D F5 :[

, a"

, a"

11

48

3

12

48

3

七、
1.

体

1

表一 教学进程周次安排及教学活动时间分配表

学期	一	二	三	四	五	六	总计
教学进程周次	1	#	☆	☆	☆	★	◇
	2	#	☆	☆	☆	★	◇
	3	☆	☆	☆	☆	★	◇
	4	☆	☆	☆	☆	★	◇
	5	☆	☆	☆	☆	★	◇
	6	☆	☆	☆	☆	★	◇
	7	☆	☆	☆	☆	☆	◇
	8	☆	☆	☆	☆	☆	◇
	9	☆	☆	☆	☆	☆	◇
	10	☆	☆	☆	☆	☆	◇
	11	☆	☆	☆	☆	☆	◇
	12	☆	☆	☆	☆	☆	◇
	13	☆	☆	☆	☆	☆	◇
	14	☆	☆	☆	☆	☆	◇
	15	☆	☆	☆	☆	⊙■※	◇
	16	☆	☆	☆	☆	◇	⊙■
	17	☆	☆	☆	☆	◇	
	18	☆	★	☆	☆	◇	
	19	☆	⊙	☆	☆	◇	
	20	★	◆	⊙	⊙	◇	
	21	⊙	◆	◆	◆	◇	
	22	◆	◆	◆	◆	◇	
	23	◆	◆	◆	◆	◇	
	24	◆	◆	◆	◆	◇	
	25	◆	◆	◆	◆		
	26	◆	◆	◆	◆		
	27				◆		
理论教学 (理实一体)	17	17	19	19	8	0	80
实践教学	军事技能	2	0	0	0	0	2
	实训课程	1	1	0	0	6	8
	实习	0	0	0	0	9	15
考试	1	1	1	1	1	1	6
教学周数合计	21	19	20	20	24	16	120
寒暑假周数	5	7	6	7	0		25
总计	26	26	26	27	24	16	145
备注	1. 三年6学期总教学活动周共120周。 2. 认知实习原则上在专业课开始时安排，集中授课的实训课程、跟岗实习根据专业教学进度安排，顶岗实习一般为6个月。 3. 符号说明：# 军事技能 ☆ 理论教学（理实一体） ★ 实训教学 △ 认知实习 ▲ 跟岗实习 ■ 毕业设计 ※ 毕业教育 ◇ 顶岗实习 ⊙ 考试 ◆ 寒暑假						

表三 专业基础及核心课程模块教学进程表

课程性质	课程编号	课程名称	课程代码	课程类别	课程学分	课程学时						考核方式		备注		
						总学时	其中		/学期/理论课周数/周课时/实践学时		/学年		考试		考查	
							理论学时	实践学时	一学年	二学年	三学年	1				2
专业基础课程 (必修)	1	商务法律基础		B	1.5	24	20	4	2						1	
	2	基础会计	0101002	B	4	64	54	10	4						1	
	3	经济学基础	0105145	B	3	48	40	8	3						1	
	4	经济法基础	0305064	B	3.5	56	44	12		6*10					2	
	5	会计信息系统应用	0101104	B	4	64	32	32		4					2	1+X
	6	模拟企业经营	0303030	B	3	48	24	24			4				3	
	7	管理会计基础	0101038	B	3	48	40	8			4			3		
	8	统计学基础	0101091	B	3	48	40	8				3		4		
	9	Excel在会计中的应用	0101237	B	3	48	24	24				4		4		
小计					28	448	318	130	9	10	8	7	0	0		
专业核心课程 (必修)	1	纳税实务	0101243	B	2.5	40	20	20		6*7				2	1+X	
	2	初级会计实务	0305066	B	5	80	50	30		5				2	1+X	
	3	成本核算与管理	0101005	B	4	64	50	14			4			3		
	4	业财一体化应用	0101105	B	2	32	16	16			2				3	
	5	中级会计实务		B	4	64	40	24			4			3		
	6	企业财务管理	0101007	B	3.5	56	46	10				4		4		
	7	审计基础与实务	0101122	B	3.5	56	50	6					8	5		
小计					24.5	392	272	120	14	12	12	11	0	0		

表四 专业拓展选修课程及集中实训模块教学进程表

课程性质	课程编号	课程名称	课程代码	课类	学分	课程学时		年度学时			理论实践学时			考核方式			
						理论	实践	1	2	3	4	5	6	考	核		
必修	1	初级会计	0104004	B	3	48	40	8			3					3	
	2	出纳实务	0101074	B	3	48	40	8			3					3	
	3	税务实务	0103087	B	3	48	40	8			3					3	
	4	出纳实训	0900014	B	3	48	24	24				3				4	
	5	税务实训	0101098	B	3	48	24	24				3				4	
	6	纳税筹划实训	0900023	B	3	48	24	24				3				4	
	7	纳税实训	0102001	B	2	32	16	16					4			5	
	8	个人实训	0001013	B	2	32	16	16					4			5	
	9	财经应用与沟通技巧实战		B	2	32	16	16					4			5	
	10	财经应用与沟通技巧实训		B	2	32	16	16					4			5	
选1	11	企业财务分析	0101067	B	3	48	24	24					6			5	
	12	纳税筹划		B	3	48	24	24					6			5	
	小计				11	176	104	72	0	0	3	3	10	0			
+X ① ② ③	专业集中实训课程（必修）	1	基础会计实训		C	1	28	0	28	1						1	
		2	会计信息系统应用实训	0101097	C	1	28	0	28		1						2
		3	智能财税实训		C	1	28	0	28					1			5
		4	会计综合实训	0101025	C	5	140	0	140					5			5
		5	毕业教育	0801002													
		6	毕业设计	0102073		6	28	0	28					0.5	0.5		6
		7	毕业实习	0801003		24	672	0	672					9	15		6
小计				38	924	0	924	1	1	0	0	15.5	15.5				
合计				49	1100	104	996										

备注：①毕业教育于第五学期与下达毕业设计任务时同步进行，不单独计算学时与学分。
 ②毕业设计第五学期0.5周为下达毕业设计任务，第六学期0.5周为毕业设计答辩与成绩评定，均安排在考试周。毕业设计任务的完成与指导均与顶岗实习同步进行，不单独计算学时。
 ③毕业实习的类型为顶岗实习。

表五 周学时及学时统计表

年级 学期 模块	一年级		二年级				三年级				教学学时 (节)				
	第一学期		第二学期		第三学期		第四学期		第五学期		第六学期		理论 学时	实训 实验 学时	合计
	周 课时	实 训 周	周 课时	实 训 周	周 课时	实 训 周	周 课时	实 训 周	周 课时	实 训 周	周 课时	实 训 周			
公共基础课程模块(必修)	12	2	5	0	4	0	5	0	0	0	0	0	300	252	552
公共基础课程模块(限选)	6	0	8	0	0	0	0	0	0	0	0	0	188	44	232
公共基础课程模块(选修拓展)	0	0	0	0	0	0	2	0	4	0	0	0	64	0	64
公共基础课程核心课程模块	0	0	15	0	18	0	11	0	8	0	0	0	590	252	842
专业集中实训模块	0	1	0	1	0	0	0	0	0	15.5	0	15.5	0	924	924
专业拓展选修课程模块	0	0	0	0	3	0	3	0	10	0	0	0	104	72	176
合 计	27	3	28	1	25	0	21	0	22	15.5	0	15.5	1246	1542	2788
备注：周课时数不包含专业实践课程课时。															
附各项重要指标统计数据：															
公共基础课程(含必修、限选、拓展)学时数占总学时的比例：30.4%															
选修课程学时数占总学时的比例：16.9%															
占总学时的比例：55.3%															
学分总计：147.0															
实践学时数 本专业应修															

表六 课程教学进程安排表

学期	序号	课程名称	总学时	1	2	3	4	5	6	7	8	9	10	11	12	13	14	15	16	17	18	19	20	21	备注	
第一学期	1	毛泽东思想和中国特色社会主义理论体系概论（含思政实践）	64				4	4	4	4	4	4	4	4	4	4	4	4	4	4	4	4	4	⊙		
	2	形势与政策（一）	8 hours																						⊙	
	3	军事技能	112	56	56																				⊙	
	4	大学体育（一）	32			2	2	2	2	2	2	2	2	2	2	2	2	2	2	2	2	2	2	2	⊙	
	5	职业发展与就业指导（一）	16												2	2	2	2	2	2	2	2	2	2	⊙	
	6	劳动教育	16			2	2	2	2	2	2	2	2	2											⊙	
	7	马克思主义辩证唯物论/红色潇湘	16			0	2	0	2	0	2	0	2	0	2	0	2	0	2	0	2	0	2	0	⊙	2选1
	8	大学英语（一）	32			2	2	2	2	2	2	2	2	2	2	2	2	2	2	2	2	2	2	2	⊙	
	9	计算机应用/信息技术素养	40			4	2	4	2	4	2	4	2	4	2	4	2	4	2	4					⊙	2选1
	10	心理健康教育	32			2	2	2	2	2	2	2	2	2	2	2	2	2	2	2	2	2	2	2	⊙	
	11	安全教育/大学美育	4 hours																						⊙	2选1
	12	商务法律基础	24			2	2	2	2	2	2	2	2	2	2	2	2	2							⊙	
	13	基础会计	64			4	4	4	4	4	4	4	4	4	4	4	4	4	4	4	4	4	4	4	⊙	
	14	经济学基础	48			2	4	2	4	2	4	2	4	2	4	2	4	2	4	2	4	2	4	2	⊙	
	15	基础会计实训	28																						⊙	
		小计	524	56	56	20	26	24	26	24	26	24	26	24	26	24	26	22	22	18	22	4	28			
	1	思想道德修养与法律基础	48	4	2	4	2	4	2	4	2	4	2	4	2	4	2	4	2	4	2	4	2	4	⊙	
	2	形势与政策（二）	8 hours																						⊙	
	3	大学英语（二）	32			2	2	2	2	2	2	2	2	2	2	2	2	2	2	2	2	2	2	2	⊙	
	4	中国优秀传统文化/湘商文化 大学语文/应用文写作 经济数学/高等数学/概率论与数理统计	96	6	6	6	6	6	6	6	6	6	6	6	6	6	6	6	6						⊙	选开6节
	5	安全教育/大学美育	4 hours																						⊙	2选1
	6	经济法基础	96	6	6	6	6	6	6	6	6	6	6	6	6	6	6	6	6	6	6	6	6	6	⊙	
	7	会计信息系统应用	64	4	4	4	4	4	4	4	4	4	4	4	4	4	4	4	4	4	4	4	4	4	⊙	
	8	纳税实务	40												6	6	6	6	6	6	4				⊙	
	9	初级会计实务	80	4	8	4	6	4	8	4	6	4	8	4	6	4	8	4	6						⊙	
	10	会计信息系统应用实训	28																						⊙	

表六 课程教学进程安排表

学期	序号	课程名称	总学时	1	2	3	4	5	6	7	8	9	10	11	12	13	14	15	16	17	18	19	20	21	备注		
第三学期	1	形势与政策（三）	8 hours																				⊙				
	2	大学体育（三）	32	2	2	2	2	2	2	2	2	2	2	2	2	2	2	2	2					⊙			
	3	创业基础	16	2	2	2	2	2	2	2	2													⊙			
	4	管理学基础/金融概论/企业管理	48	4	2	4	2	4	2	4	2	4	2	4	2	4	2	4	2					⊙		3选1	
	5	模拟企业经营	48	4	4	4	4	4	4	4	4	4	4	4	4									⊙			
	6	管理会计基础	48									4	4	4	4	4	4	4	4	4	4	4	4	4	⊙		
	7	成本核算与管理	64	4	4	4	4	4	4	4	4	4	4	4	4	4	4	4	4	4				⊙			
	8	业财一体化应用	32	2	2	2	2	2	2	2	2	2	2	2	2	2	2	2	2	2				⊙			
	9	中级会计实务	64	4	4	4	4	4	4	4	4	4	4	4	4	4	4	4	4	4				⊙			
		小计			352	22	20	22	20	22	20	22	24	24	22	24	22	20	18	20	18	4	4	4			
第四学期	1	形势与政策（四）	8 hours																				⊙				
	2	大学体育（四）	16	1	1	1	1	1	1	1	1	1	1	1	1	1	1	1	1					⊙			
	3	职业发展与就业指导(二)	16	2	2	2	2	2	2	2	2													⊙			
	4	军事理论	36	2	2	2	2	2	2	2	2	2	2	2	2	2	2	2	2	2	2	2		⊙			
	5	统计学基础	48	2	4	2	4	2	4	2	4	2	4	2	4	2	4	2	4	2	4				⊙		
	6	Excel在会计中的应用	48	4	4	4	4	4	4	4	4	4	4	4	4	4									⊙		
第五学期	7	企业财务管理	56							4	4	4	4	4	4	4	4	4	4	4	4	4	4	⊙			
	8	会计英语/证券投资/公司战略与风险管理	48	4	2	4	2	4	2	4	2	4	2	4	2	4	2	4	2	4	2			⊙		3选1	
	9	基本素养拓展课	32	2	2	2	2	2	2	2	2	2	2	2	2	2	2	2	2	2				⊙			
		小计			300	17	17	17	17	17	21	21	21	19	19	20	20	16	16	16	16	6	6	4			

表六 课程教学进程安排表

学期	序号	课程名称	总学时	1	2	3	4	5	6	7	8	9	10	11	12	13	14	15	16	17	18	19	20	21	备注		
第五学期	1	形势与政策（五）	8 hours															○									
	2	劳动实践	28																○								
	3	会计综合实训	140	28	28	28	28	28											○								
	4	智能财税实训	28							28										○							
	5	审计基础与实务	56								8	8	8	8	8	8	8			○							
	6	市场营销/个人理财/财经应用与沟通技巧实战	32								4	4	4	4	4	4	4	4		○							3选1
	7	财务大数据分析/纳税筹划/企业财务分析	48								6	6	6	6	6	6	6	6		○							3选1
	8	基本素养拓展课	32								4	4	4	4	4	4	4	4		○							
	9	毕业教育																		○							
	10	毕业设计	14																	○	14						
	11	毕业实习	252																	○	28	28	28	28	28	28	
	小计	630	28	28	28	28	28																				

八、 保

1.

1

25 1

4

4

			%
		64	80%
		16	20%
		2	3%
		5	6%
	" "	78	97%
		3	4%
		27	34%
		40	50%
		13	16%
		4	5%
		56	70%
		20	25%
		0	0%
	30	8	10%
	30—40	34	42.5%
	40—50	28	35%
	50—60	10	12.5%
		25: 1	

2

4.

1.

WiFi



2.

表5 会计 内实 及设施设备

3.

表 会计 具备的 实 实 基地

1	20 30			2-3
2	20 15			5

表 会计 具备的部分 实 实 基地

1				20
2				20
3				20
4				15
5				12
6				12
7				15
8				10
9				10
10				20

11				20
12				20
13				30

1.

2

1

2

3

3.

"

"

1.

"

"

1

2

3

"

—

—

"

4

"

"

"

"

5

2

20-30

"

"

"

"

3.

1

2

1.

2

1

2

3

1.

2

3.

4.

5.

九、 业

1.

1

2

3

4

2.

1

147

45. 5

4

28

24. 5

11

38

2

、其他

()

2019 07 30 .

件 专业人 养

专业人 养

专业				使	
专业人 养					
事					
专业 人 :			二 () 主任 :		
:			:		
:					
主 作 :					
:					
:					

: () ()
 ()
 () ()